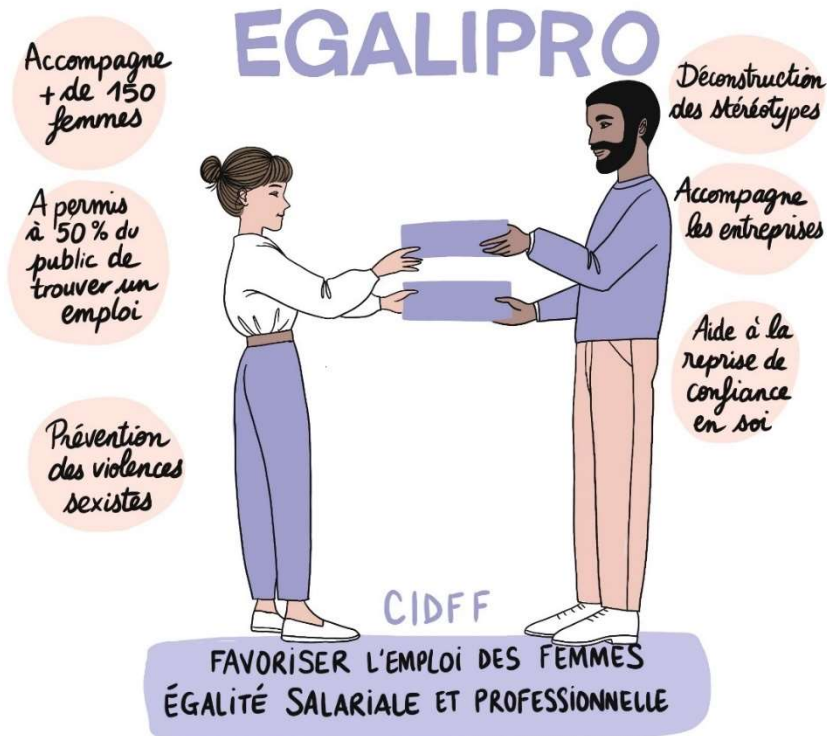


Rapport d'activité 2022

EgaliPro : l'égalité professionnelle à tous les niveaux !



© Mélanie Marasse



Projet cofinancé par le Fonds social européen pour la période 2021-2022

Genèse du projet EGALIPRO



Porté par la Fédération régionale des centres d'information sur les droits des femmes et des familles (FR-CIDFF) de PACA et 4 CIDFF partenaires, le projet Egamix est arrivé à terme le 31 décembre 2020 après 3 ans de mise en œuvre. Ce projet régional a initié un dispositif d'accompagnement innovant destiné aux femmes, autour de l'élargissement des choix professionnels et la mixité des métiers. Ainsi, plus de 130 femmes, pour partie très éloignées de l'emploi, ont été suivies pour reprendre en main leur projet d'emploi et repenser leur orientation de carrière. Egamix a aussi permis de sensibiliser plus de 12.000 personnes à l'égalité femmes-hommes, à la déconstruction des stéréotypes liés au genre ainsi qu'à la lutte contre les discriminations.

Fort de cette première expérience, et face à une demande croissante du public accentuée par la crise sanitaire, la FR-CIDFF PACA a reconduit ce projet pour deux ans : 2021-2022. EGAMIX est devenu EGALIPRO et a pour objectif général de **favoriser l'insertion durable des femmes dans le monde du travail, en les accompagnant à l'élargissement de leurs choix professionnels et en favorisant leurs conditions d'accueil au sein des entreprises.**

Le projet regroupe **3 CIDFF (Alpes-Maritimes, Phocéen et Alpes de Haute-Provence)** ainsi que la **FR-CIDFF PACA** en structure coordinatrice. Les salariées des CIDFF étaient mises à disposition de la FR CIDFF pour la durée du projet. Les actions ont démarré dès le mois de janvier 2021 pour le CIDFF Phocéen et en mars 2021 pour les CIDFF 04 et CIDFF 06.

En 2021, le projet Egalipro a rencontré un réel succès avec une multiplication des ateliers d'accompagnement à l'emploi et une croissance de son réseau d'entreprises et structures partenaires. En 2022, comme nous allons le voir dans ce rapport d'activité, s'est déroulée une véritable **montée en puissance des deux axes d' Egalipro, projet d'ampleur qui vise à être essaimé dans toute la région Provence-Alpes-Côte d'Azur.**

L'équipe Egalipro

Une cheffe de projet à la Fédération régionale des CIDFF en PACA est spécifiquement dédiée à la coordination du projet.



L'équipe opérationnelle se compose de la manière suivante :

- **CIDFF Phocéan** : 1 responsable secteur emploi sur le volet entreprises / 1 chargée de mission emploi sur le volet accompagnement des femmes.
- **CIDFF 06** : 1 coordinatrice pôle égalité et insertion volet entreprises / 1 chargée de mission emploi sur le volet accompagnement des femmes.
- **CIDFF 04** : 1 chargée de mission insertion, égalité et emploi sur les deux volets.

Le financement du projet

Les co-financeurs EGALIPRO pour 2022 sont :

- Le FSE dans le cadre de l'appel à projet (5 mai 2022) qui permettra le cofinancement du projet pour la période 2021-2022.
- La DREETS, dans le cadre de l'appel à projet dans le cadre de la stratégie nationale de prévention et de lutte contre la pauvreté crédits exceptionnels « marge de manœuvre territoriale ».
- La DRDFE dans le cadre dans le cadre de contrats de Plan État-Région sur l'égalité (programme 137).
- Le Conseil régional de la Région Sud, dans le cadre dans le cadre de contrats de Plan État-Région sur l'égalité et dans le cadre du plan de lutte contre les violences faites aux femmes.
- L'Etat dans le cadre des contrats de ville, politique de la ville de Marseille.

Communication autour du projet

La visibilité du projet est assurée tant dans la communication numérique (sites internet, page Facebook, Twitter, Instagram, LinkedIn) que sur les **nouveaux outils développés** (flyers et affiches de communication, kakémonos, livrets d'accompagnement, etc.) dans chacun des CIDFF.

En 2022, il y a eu :

- **Plus de 30 posts** sur les réseaux sociaux la FR CIDFF PACA (2 par mois en moyenne) et des CIDFF Phocéens, 04 et 06.
- **4 actualités** (1 tous les 2 mois) sur le site internet de la FR CIDFF, intégrées notamment à la newsletter de la FR CIDFF PACA.

L'entreprise [CREAFILMS](#) a réalisé pour les CIDFF **6 vidéos du projet Egalipro** :

- 3 vidéos témoignages de femmes que nous avons accompagné dans chacun des CIDFF ;
- 2 vidéos témoignages par l'entreprise « Expressions parfumées » ambassadrice du projet ;
- 1 vidéo de présentation générale du projet.

Une **campagne de diffusion** est en cours. Elles seront toutes disponibles fin avril 2023 sur le compte youtube de la Fédération régionale : <https://vu.fr/LmA1>

L'évènement des « **Rencontres Egalipro** » a été organisé pour le 18 octobre 2022 à l'hôtel de région de Marseille, mais il a dû être reporté début 2023. En effet, compte tenu de la pénurie de carburant et de l'appel à la journée de grève interprofessionnelle, les conditions n'étaient pas réunies pour maintenir le bon déroulement de l'évènement. L'évènement a été reporté au **9 février 2023**. Il a rencontré un grand succès avec **plus de 120 invité.e.s présent.e.s**



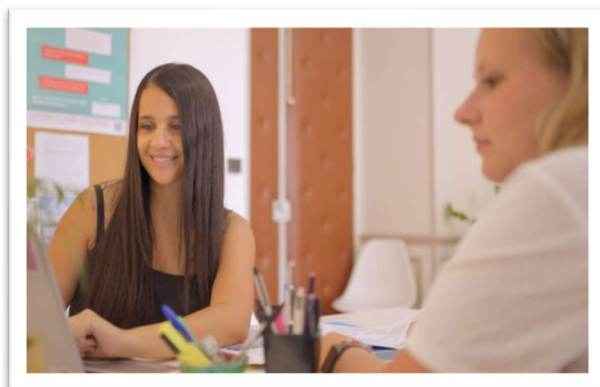
pour participer à une table ronde sur la place des femmes dans le monde du travail et des ateliers interactifs animés par les équipes régionales autour des questions de l'articulation des temps de vie pro et perso, de la déconstruction des stéréotypes, de la prévention du sexisme au travail et de la démarche réseau.

➔ Retrouvez le bilan de l'évènement sur le site internet de la Fédération régionale : <https://vu.fr/AkKt>

Activités 2022

Action 1 : Accompagnement des femmes.

Cette action est centrée sur l'accompagnement de femmes vers l'élargissement des choix professionnels. Le public cible regroupe les femmes en recherche d'emploi mais également des femmes en emploi, intéressées par une reconversion professionnelle ou pour travailler leur projet de carrière. L'accompagnement se divise en deux phases pendant une durée de 9 mois : une phase d'ateliers collectifs et une phase d'accompagnement individualisé autour du projet professionnel.



En 2022, **95 femmes**¹ ont intégré le dispositif d'accompagnement vers l'emploi Egalipro.

Les CIDFF ont mis en place :

- 24 jours d'ateliers collectifs²
- 286 entretiens individuels³
- 26 actions d'accompagnement renforcé « Egalipius » en lien avec nos entreprises partenaires⁴
- 32 séances d'information collective pendant lesquelles le projet a été présenté aux partenaires et/ou bénéficiaires⁵.

Profils des publics accompagnés :

- 70% de femmes en demande d'emploi.
- 25% ni en emploi, ni en formation, ni en recherche active avant l'entrée dans le dispositif
- 5% en emploi
- De 40 à 65%, selon les territoires, sont en situation de monoparentalité
- De 30 à 60%, selon les territoires, vivent en quartier prioritaires de la politique de la ville

¹ 40 femmes au CIDFF Phocéén, 33 au CIDFF 06 et 22 au CIDFF 04.

² 116 entretiens au CIDFF Phocéén, 100 au CIDFF 06 et 70 au CIDFF 04.

³ 12 jours au CIDFF Phocéén, 6 au CIDFF 06 et 6 au CIDFF 04.

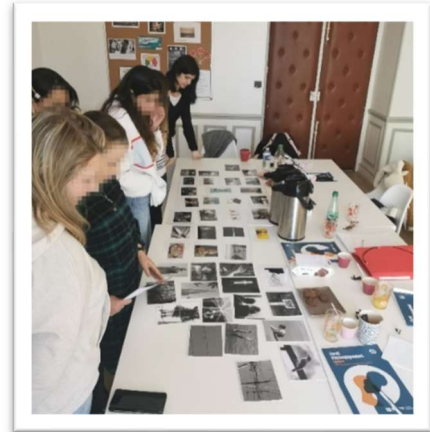
⁴ 7 actions au CIDFF Phocéén, 16 au CIDFF 06 et 3 au CIDFF 04.

⁵ 22 sessions au CIDFF Phocéén, 3 au CIDFF 06, et 7 sessions au CIDFF 04.

Retours d'expérience des participantes

Suite aux sessions d'ateliers collectifs (2021-2022), 52 questionnaires de satisfaction ont été récoltés auprès des participantes. Les taux de satisfaction sont les suivants :

- **Durée suffisante des ateliers** : 92% des répondantes sont « plutôt d'accord » ou « tout à fait d'accord ».
- **Approche pédagogique adaptée à leurs besoins** : 98% des répondantes sont « plutôt d'accord » ou « tout à fait d'accord » et 80% pour dire que les ateliers leur ont permis d'envisager de nouvelles orientations.



Les ateliers collectifs ont été vécu par les participantes comme...

- « De très **belles rencontres** »
- « **Une bulle conviviale** hors du temps »
- « Un espace pour **discuter avec d'autres femmes ayant les mêmes problématiques** »
- « Une **projection** pour de nouvelles possibilités d'avenir »
- « **Des réponses** à des besoins en matière de recherche d'emploi »
- « Motivants », « enrichissants, et « **inspirants** »
- « Une vraie **bouée de sauvetage** »



Ils ont permis aux participantes de ...

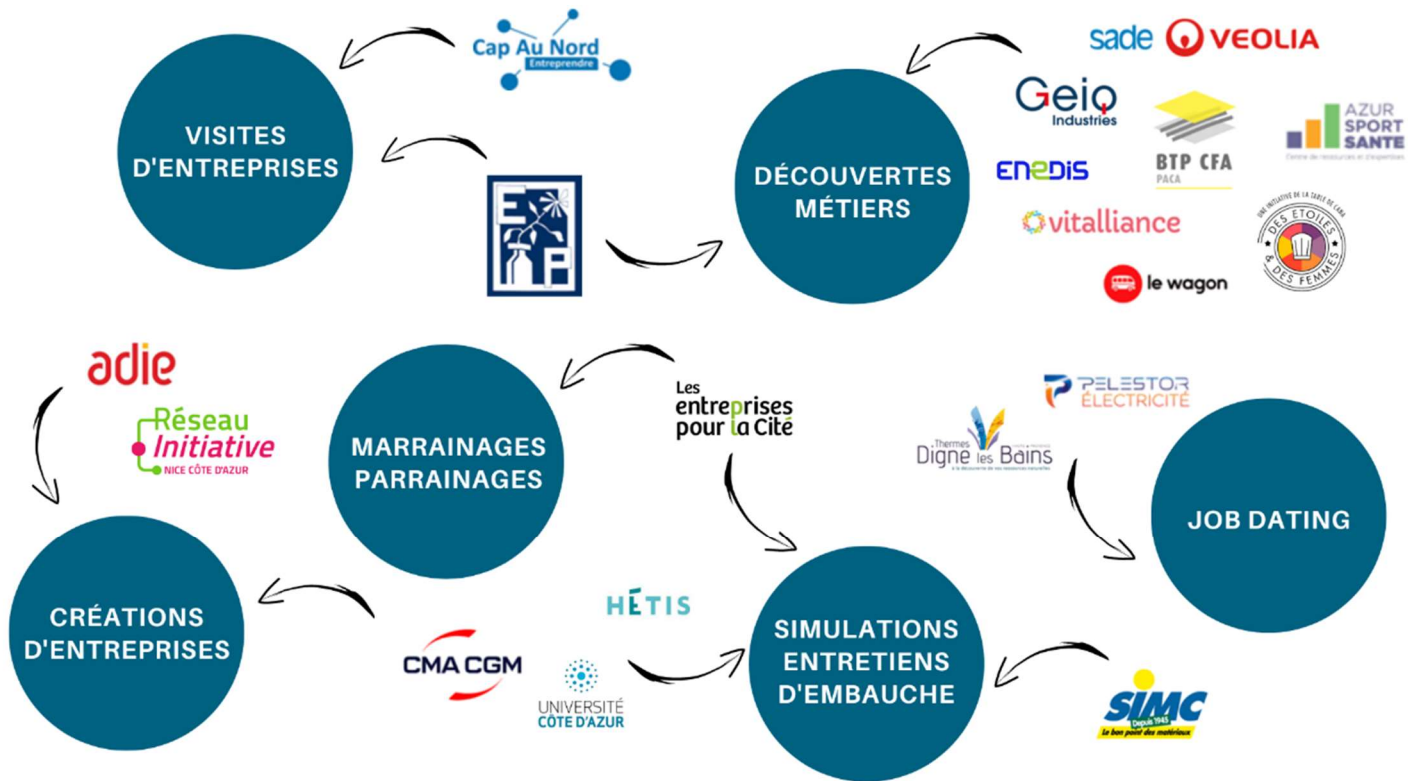
- « **Grandir** et de réaliser de nouvelles choses »
- « **Mieux se connaître** »
- « Se refaire **confiance** et de gagner en **estime** »
- « **Valoriser leurs compétences** » et « mettre en avant leur savoir-faire »
- « De se **fixer des objectifs** plus clairs »



Les participantes souhaitent ...

- « Des **ateliers plus longs** »
- « Bénéficier d'autres **ateliers similaires** dans le futur »

Les actions « Egalipro » en lien avec les entreprises



Suite aux différentes actions menées avec les entreprises partenaires, 28 questionnaires de satisfaction ont été récoltés auprès des participantes. Les taux de satisfaction sont les suivants :

- Durée suffisante de l'action : 90% des répondantes sont « plutôt d'accord » ou « tout à fait d'accord ».
- Bonne organisation des actions (horaires, locaux, accueil) : 90% des répondantes sont « plutôt d'accord » ou « tout à fait d'accord ».
- Contenu satisfaisant qui répond aux attentes : 75% des répondantes sont « plutôt d'accord » ou « tout à fait d'accord ».
- 57% des répondantes sont « plutôt d'accord » ou « tout à fait d'accord » pour dire que les actions en lien avec les entreprises les ont aidé dans le développement de leur projet professionnel.



- Ils ont permis aux participantes de ...
- « Acquérir de nouvelles connaissances sur des métiers »
 - « Informer sur les différents types de postes qui existent dans l'entreprise »
 - « Découvrir des métiers auxquels elles ne pensaient pas »
 - « Avoir des informations sur les accompagnements possibles pour la création d'entreprise »
 - « Elargir leur réseau »



Les participantes souhaitent travailler sur d'autres thématiques comme...

- « Rédiger sa lettre de motivation »
- « Se préparer pour un premier entretien d'embauche »
- « Savoir expliquer ses différentes compétences »
- « Découvrir encore de nouveaux métiers dans d'autres secteurs »
- « Avoir accès aux formations accessibles en cours d'année pour être opérationnelle lors d'une réorientation professionnelle »
- « Bénéficier de mise en situation avec les employeuses »



Action 2 : Accompagnement des entreprises.

Les équipes Egalipro ont continué leur travail de démarchage auprès des entreprises, et ont organisé des **petits déjeuners de l'égalité à destination des entreprises** à :

- ✓ Marseille, en partenariat avec la Cité des métiers et les entreprises pour la cité
- ✓ Nice, en partenariat avec les entreprises pour la cité et OGC Nice Handball.
- ✓ Digne les bains, en partenariat avec la Fédération du BTP 04.



Le **format ludique et interactif** a permis des échanges autour des questions d'égalité professionnelle et de lutte contre les violences sexistes et sexuelles au travail. Les participant.es ont testé leurs connaissances via un quizz sur l'outil Kahoot et par des cartes du jeu « **Sexisme sans façon** » développé par l'ANACT⁶ sur le repérage du sexisme dans le monde professionnel. Chaque équipe a remporté un prix pour bénéficier de sensibilisations auprès de leurs salarié.e.s.



Grâce à ce travail de démarchage, **20 nouvelles entreprises**⁷ ont signé une charte « ambassadrices » en 2022 et se sont engagées à nos côtés à mettre en place des actions auprès des femmes que nous accompagnons.

25 partenaires ambassadeurs ont mis en œuvre des actions d'accompagnement renforcé Egalipus (cf. schéma page 6). Désormais, **40 entreprises sont engagées à nos côtés pour plus d'égalité professionnelle** :

Les entreprises ambassadrices 2021-22



⁶ Agence nationale pour l'amélioration des conditions de travail : <https://www.anact.fr/sexisme-sans-facon>

⁷ 8 entreprises au CIDFF Phocéen, 7 au CIDFF 06 et 5 au CIDFF 04

Parallèlement, les 3 CIDFF ont continué le travail d'état des lieux des pratiques en lien avec l'égalité professionnelle femmes-hommes auprès de 3 entreprises de la région PACA :

- **Arcelor Mittal** par le CIDFF Phocéen
- **Expressions parfumées** par le CIDFF des Alpes maritimes
- **Sumian autocars** par le CIDFF des Alpes de Haute-Provence

Ce travail a débouché sur des actions de sensibilisation à destination des salarié.e.s, qui ont eu lieu en 2022, et plusieurs sont prévues pour 2023. Il a permis d'aller au plus près des besoins des entreprises et de proposer des actions sur mesure, adaptées aux problématiques identifiées.



Ce sont **27 sessions de sensibilisation⁸** qui ont été réalisées en 2022 avec **plus de 500 salarié.e.s sensibilisé.e.s.**

Les entreprises ont majoritairement sollicité les CIDFF pour des **sensibilisations sur la prévention du sexisme au travail**. Le format court (1H ou 1H30) a été privilégié par les entreprises. Il génère une certaine frustration chez les salarié.e.s car les sujets ne peuvent pas être creusés.

Les interventions étaient adaptées à des groupes de 12 à 15 salarié.es maximum. **Un format en ligne** a été proposé à l'entreprise Arcelor Mittal pour faire face au nombre important de salarié.e.s à sensibiliser.

Les équipes régionales ont construit une **mallette d'intervention** qui propose aujourd'hui trois thématiques de sensibilisations :

- **Sexisme au travail** : repérer et définir le sexisme dans un environnement professionnel
- **Egalité professionnelle femmes/hommes** : prendre conscience de ses propres représentations sur la place des femmes et des hommes dans le travail
- **Violences au sein du couple, on en parle au travail** : repérer les violences conjugales et comprendre leurs conséquences au travail

⁸ 11 sensibilisations avec le CIDFF Phocéen, 2 sessions en ligne par le CIDFF 04 et Phocéen chez Arcelor Mittal, et 14 par le CIDFF 06



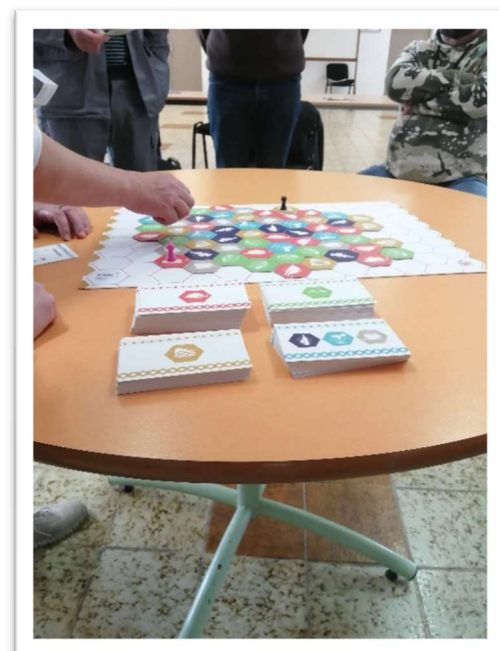
Sur les 246 questionnaires récoltés auprès des salarié.e.s qui ont suivi des sensibilisations :

- **98% des personnes ont été satisfaites ou très satisfaites par le contenu de l'atelier**
- **99% ont été satisfaites ou très satisfaites de l'animation par les intervenantes des CIDFF.**



De manière générale, les retours des entreprises sur les sensibilisations sont donc très positifs. Leurs aspects **ludiques et interactifs** ont retenu l'attention, notamment au regard des thématiques abordées. Les entreprises ont sollicité les CIDFF pour **renouveler l'expérience** en élargissant à d'autres salarié.es de la structure (managers, directions) ou à des structures ou entreprises partenaires.

Les formats proposés ont permis d'instaurer un **climat bienveillant et chaleureux**, climat propice au partage d'expérience : de nombreuses personnes sensibilisé.es ont fait part des **prises de conscience** que ces sensibilisations ont pu engendrer et elles ont suscité de nombreux **échanges** au sein des équipes, et ce, encore plusieurs mois après les interventions des CIDFF. Par ailleurs, elles ont eu pour conséquences des remonté.es plus importantes de **situations vécues ou constatées de VSST**. Les entreprises ne sont pas toujours outillées pour y faire face et les gérer (hotlines entreprises par exemple). **Les CIDFF ont apporté leur expertise de relai pour l'écoute des victimes (psychologues, juristes)**. Une réflexion est cours pour mettre en place des réponses adaptées pour répondre aux questions des entreprises concernant le cadre légal des VSST.



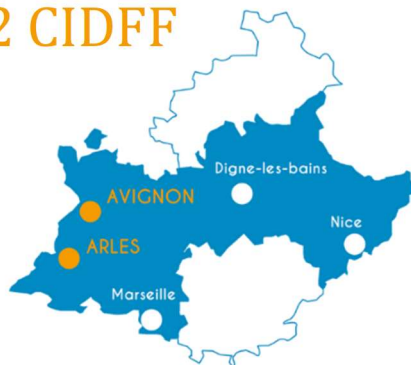
Bilan et perspectives

Egalipro est un **projet d'envergure** pour les CIDFF en PACA. Il rencontre un réel succès avec une multiplication des ateliers d'accompagnement à l'emploi et une croissance de son réseau d'entreprises partenaires. Les **retours positifs** des bénéficiaires encouragent la poursuite du dispositif et démontre la pertinence des actions mises en place. Le développement de **nouveaux partenariats** est également un véritable tremplin pour le déploiement sur le territoire PACA de notre **offre de formations (certifiées Qualiopi)** sur les questions d'égalité femmes-hommes et des différentes formes de violences sexistes et sexuelles.

Pour la période 2021-2022, le bilan est le suivant :

- 50% des 166 femmes qui ont participé au dispositif Egalipro ont trouvé un emploi
- 20% des femmes sont actuellement en formation ou en cours de création d'activité
- 40 entreprises sont désormais engagées aux côtés des CIDFF et ont déjà proposé plus de 60 actions de découvertes métiers, marrainages, stages, etc.

+2 CIDFF



En 2023, le projet est essaimé sur de nouveaux territoires et accueille des nouveaux CIDFF : **le CIDFF du Pays d'Arles et le CIDFF du Vaucluse**. Il y a une montée en puissance des deux actions Egalipro via :

- l'accompagnement de **plus de 170 femmes** ;
- l'intégration de nouvelles thématiques d'ateliers collectifs : **la négociation salariale et à la prise de parole en public** ;
- l'accompagnement **de plus de 300 salarié.e.s** dans les

entreprises, mais aussi dans **les structures de l'emploi et de l'insertion** ;

- le développement de nouveaux partenariats, avec un objectif de **65 entreprises engagées à nos côtés**, notamment sur des métiers d'avenir comme ceux liés à **l'environnement à la transition écologique** ;

- l'amélioration la mallette d'intervention grâce à **l'expertise des CIDFF en région**, afin de proposer davantage de sensibilisations, sur des formats variés (travail sur la dématérialisation pour des formats en ligne).

Egalipro a été déposé pour 2023 auprès du Fonds social européen lors de la sortie de l'AAP en octobre 2022. Il a vocation à être **renouvelé pour la période 2024-2025**. L'une des perspectives est d'ouvrir un nouvel axe sur **l'intervention dans les milieux scolaires et/ou universitaires pour sensibiliser les jeunes** sur les thématiques de mixité, d'égalité professionnelle et de prévention des violences sexistes et sexuelles.

Rejoignez-nous sur :



@cidff_paca